



✘ Gemeente
✘ Amsterdam
✘



Gemeente Weesp

Herindelingsontwerp gemeenten Amsterdam en Weesp





Gemeente Weesp

✘ Gemeente
✘ Amsterdam
✘

OP DE COVER

Water in de stad

^ **Weesp:** Blik over de Vecht.

▼ **Amsterdam:** Vaarplezier bij Brouwersgracht met brug over Prinsengracht.

Inhoudsopgave

1. Inleiding	5
1.1 Doel van dit herindelingsontwerp	5
1.2 Leeswijzer	5
2. Voorgeschiedenis	7
2.1 Inleiding	7
2.2 Bestuurskrachtversterking in de Gooi en Vechtstreek	7
2.3 Toekomstvisie Weesp en keuze voor Amsterdam	9
3. Doelen en uitgangspunten voor de herindeling	13
3.1 Algemene doelen en uitgangspunten	13
3.2 Kernwaarden en opgaven Weesp	13
3.2.1 Identiteit	14
3.2.2 Voorzieningen en dienstverlening	15
3.2.3 Democratische vertegenwoordiging en nabijheid van bestuur	19
4. Beoordelingscriteria van het kabinet	21
4.1 Draagvlak	21
4.1.1 Lokaal bestuurlijk draagvlak	21
4.1.2 Regionaal draagvlak	21
4.1.3 Maatschappelijk draagvlak	21
4.2 Bestuurskracht	23
4.3 Interne samenhang en nabijheid van bestuur	25
4.4 Regionale samenhang	27
4.5 Aanvullende beoordelingscriteria lichte samenvoeging	27
5. Herindelingsverkiezingen en datum van herindeling	29
6. Financiële aspecten	32
6.1 Financiële gevolgen van de herindeling	32
6.2 Preventief financieel toezicht	32
7. Vervolgstappen na het herindelingsontwerp	33
7.1 Wettelijke procedure	33
7.2 Voorbereiding van de herindeling	35
Bijlagen	
Gemeentegrenzen	37
Logboek	38



Fietsen in de stad

^ **Weesp:** Fietsers over de Lange Vechtbrug.

v **Amsterdam:** Fietsers op de Hoge Sluis bij de Amstel / Sarphatistraat.



1. Inleiding

1.1 Doel van dit herindelingsontwerp

Voor u ligt het herindelingsontwerp voor de beoogde samenvoeging van de gemeente Amsterdam (circa 870.000 inwoners) en de gemeente Weesp (circa 19.000 inwoners) in 2022. Met dit herindelingsontwerp verklaren de gemeenteraden van Amsterdam en Weesp formeel dat Amsterdam en Weesp samen één gemeente willen vormen. Het bestuur van Weesp heeft geconcludeerd dat het niet langer zelfstandig op een goede manier kan voldoen aan de wensen en ambities van inwoners, ondernemers en maatschappelijke organisaties. De gemeente Amsterdam wil deze rol vervullen vanuit het streven een verantwoordelijke gemeente te zijn.

Dit herindelingsontwerp wordt in overeenstemming met de Wet algemene regels herindeling (Wet arhi) in de periode van 6 februari 2020 tot 3 april 2020 ter inzage gelegd. In deze periode kan iedereen een zienswijze over het herindelingsontwerp indienen via de website www.weesp.amsterdam.nl, op de stadhuizen van beide gemeenten en op de stadsdeelkantoren van Amsterdam. Ook zullen raadsleden en bestuurders in deze periode met inwoners en andere betrokkenen in gesprek gaan over de herindeling. Meer informatie daarover is te vinden op de website www.weesp.amsterdam.nl.

Na verwerking van de reacties wordt dit *herindelingsontwerp* omgezet in een *herindelingsadvies* aan de minister van Binnenlandse Zaken en Koninkrijksrelaties (BZK). Eerst stellen de gemeenteraden van Amsterdam en Weesp het herindelingsadvies vast en daarna stuurt de provincie het met een provinciale zienswijze door naar de minister van BZK. De minister toetst het herindelingsadvies aan het beleidskader voor gemeentelijke herindelingen dat het kabinet hanteert, en brengt vervolgens een wetsvoorstel in procedure om de herindeling juridisch te regelen. Deze vervolgstappen worden toegelicht in hoofdstuk 7.

1.2 Leeswijzer

Dit herindelingsontwerp is als volgt opgebouwd:

- In hoofdstuk 2 wordt de voorgeschiedenis beschreven.
- Hoofdstuk 3 gaat verder in op de doelen en uitgangspunten voor de herindeling.

- In hoofdstuk 4 wordt toegelicht dat de herindeling in overeenstemming is met het beleidskader van het kabinet voor gemeentelijke herindelingen.
- Hoofdstuk 5 gaat over de verkiezingen voor de gemeenteraad die aantreedt na de herindeling en de beoogde ingangsdatum van de herindeling. Amsterdam en Weesp zetten erop in dat de verkiezingen in verband met de herindeling samenvallen met de reguliere gemeenteraadsverkiezingen van 16 maart 2022 en dat de herindeling kort daarna plaatsvindt, vergelijkbaar met de herindeling van de gemeenten Rotterdam en Rozenburg in 2010.
- De financiële aspecten van de herindeling komen aan bod in hoofdstuk 6.
- Hoofdstuk 7 beschrijft tot slot de stappen die na de vaststelling van het herindelingsadvies nog moeten worden gezet om daadwerkelijk tot een herindeling te komen.

2. Voorgeschiedenis

2.1 Inleiding

De voorgestelde herindeling is het sluitstuk van een zoektocht van de gemeente Weesp naar een bestendige bestuurlijke toekomst, waarbij het stadsbestuur van Weesp zelf aan het roer heeft gestaan. Weesp is al jaren actief betrokken bij het proces om de bestuurskracht¹ in de regio Gooi en Vechtstreek te verbeteren (§ 2.2) en heeft zelf de regie gevoerd bij het zoeken van een herindelingspartner (§ 2.3). Dat wordt in dit hoofdstuk verder toegelicht.

2.2 Bestuurskrachtversterking in de Gooi en Vechtstreek

De discussies over versterking van de bestuurskracht in de regio Gooi en Vechtstreek gaan terug tot zeker 2005, toen onderzoeksbureau Capgemini de bestuurskracht van Weesp beoordeelde als matig en die van Muiden als onvoldoende. In 2009 heeft de minister van BZK op advies van de provincie Noord-Holland een wetsvoorstel in procedure gebracht om de gemeenten Bussum, Muiden, Naarden en Weesp samen te voegen.² Tegen dat voornemen bestond destijds verzet, met name in Bussum. Uiteindelijk heeft het verzet ertoe geleid dat de Tweede Kamer het wetsvoorstel in 2012 verwierp. Daarna is gepoogd om een samenvoeging van Muiden, Naarden en Weesp te realiseren. Ook dit is niet gelukt, omdat Naarden Bussum bij de samenvoeging wilde betrekken. Dit was voor Weesp na de eerdere ervaring reden om het overleg te beëindigen.

Weesp heeft vervolgens de blik verlegd naar buurgemeente Stichtse Vecht (provincie Utrecht), terwijl met de gemeente Wijdmeren (provincie Noord-Holland) een traject van intensieve samenwerking werd gestart. Dit werd aanvankelijk door zowel de provincie Noord-Holland als de provincie Utrecht ondersteund.

Op verzoek van de minister van BZK heeft de provincie Noord-Holland in 2013 een aantal scenario's voor de bestuurlijke toekomst van de regio Gooi en Vechtstreek opgesteld. Deze scenario's heeft zij in 2014

1 Met 'bestuurskracht' wordt in dit verband bedoeld: het vermogen van gemeenten om hun wettelijke en niet-wettelijke taken uit te voeren en daarvoor de benodigde maatschappelijke en bestuurlijke relaties aan te gaan.

2 [Kamerstukken 32280](#).

laten toetsen door twee ‘verkenner’s’.³ De verkenner’s adviseerden om de samenwerking tussen Stichtse Vecht, Wijdmeren en Weesp niet verder te intensiveren. Ook adviseerden zij om in de Gooi en Vechtstreek een bestuurskrachtmeting te doen en de gemeenten Bussum, Muiden en Naarden samen te voegen. Daartoe liep inmiddels een nieuwe herindelingsprocedure.

In navolging van het advies van de verkenner’s kondigde de provincie Noord-Holland een bestuurskrachtmeting aan van de overige gemeenten in de regio Gooi en Vechtstreek (met uitzondering van Bussum, Muiden en Naarden) en van de regio als geheel, waarbij de gemeenten de mogelijkheid kregen om een zienswijze in te dienen. Weesp verzocht de provincie om de bestuurskrachtmeting uit te stellen totdat de zogeheten decentralisaties van taken in het sociaal domein goed op de rails zouden staan. Dit verzoek is gehonoreerd.

Ondertussen waren na de gemeenteraadsverkiezingen van 2014 ook de politieke verhoudingen in Wijdmeren gewijzigd, waardoor Wijdmeren de focus verlegde naar de gemeente Hilversum. Vervolgens ontving Weesp ongeveer gelijktijdig van de provincies Noord-Holland en Utrecht het bericht dat de provincies niet zouden instemmen met een herindeling die zou leiden tot een wijziging van de provinciegrens. Gedeputeerde staten van Noord-Holland vonden het intensiveren van de samenwerking tussen Stichtse Vecht, Weesp en Wijdmeren door de gewijzigde situatie geen reëel perspectief meer voor de langere termijn. Ook waren zij van mening dat het advies van de verkenner’s inhoudelijke argumenten bevatte om Weesp en Wijdmeren in de provincie Noord-Holland te houden. Uiteindelijk heeft dit in 2015 geleid tot beëindiging van de samenwerking tussen Stichtse Vecht, Weesp en Wijdmeren.

De herindelingsprocedure van de gemeenten Bussum, Muiden en Naarden resulteerde op 1 januari 2016 in de vorming van de nieuwe gemeente Gooise Meren. Daarbij vond ook een grenscorrectie plaats waarmee de Bloemendalerpolder vrijwel geheel in Weesp kwam te liggen.

³ Dr. H. te Grotenhuis en mr. G.J. Jansen, ‘Gooi en Vechtstreek; regio met een plus?!’, april 2014. Het rapport is te raadplegen op de website van de provincie Noord-Holland (www.noord-holland.nl) via Bestuur > Regionale bestuurskracht.

Weesp heeft al vroeg contact gezocht met de provincie Noord-Holland om afspraken te maken over de aanpak en het tijdsfad van de bestuurskrachtmeting. Daardoor heeft Weesp zelf het onderzoek naar de eigen bestuurskracht vorm kunnen geven.⁴ Een van de conclusies van het onderzoek was dat de zwaarte van de taken en de 'hulpbronnen' van Weesp niet in balans zijn (zie verder § 4.2).

2.3 Toekomstvisie Weesp en keuze voor Amsterdam

Naar aanleiding van de conclusies uit het eigen bestuurskrachtonderzoek heeft de gemeenteraad van Weesp in 2016 een toekomstvisie opgesteld. Daarin concludeert de raad dat de gemeente Weesp niet volledig zelfstandig, zonder hulp van anderen, door kan gaan. De raad spreekt in de visie een voorkeur uit voor twee mogelijke partners: binnen de regio Gooi en Vechtstreek gaat de voorkeur uit naar de gemeente Gooise Meren en buiten die regio naar Amsterdam. De raad maakt daarbij onderscheid tussen drie vormen van samenwerking:

1. ambtelijke samenwerking, waarbij op ambtelijk niveau nauw wordt samengewerkt;
2. ambtelijke fusie, waarbij de ambtelijke organisaties fuseren tot één organisatie;
3. bestuurlijke fusie (herindeling), waarbij een nieuwe gemeente ontstaat.

De gemeenteraad van Weesp kiest in de toekomstvisie voor de weg van geleidelijkheid: de raad wil in eerste instantie, ongeacht de samenwerkingspartner, een ambtelijke samenwerking (1) dan wel fusie (2) aangaan. Op korte termijn moet er vooral een oplossing gevonden worden voor de ambtelijke organisatie. Voor de middellange termijn (5-7 jaar) lijkt een bestuurlijke fusie onvermijdelijk, aldus de visie.

De raad van Weesp gaf het college van burgemeester en wethouders (B en W) opdracht om de bovengenoemde opties nader uit te werken en de inwoners te betrekken bij de zoektocht naar een samenwerkingspartner. Het college heeft daarna onderzoeken laten uitvoeren naar onder meer de verschillende samenwerkingsvormen en de mogelijke partners

4 Bestuurskrachtonderzoek 'Weesp meet eigen kracht'.

Amsterdam en Gooise Meren. Ook zijn de gevolgen van een mogelijk uittreden uit gemeenschappelijke regelingen in beeld gebracht en bestuurlijke gesprekken gevoerd.

Op basis van de onderzoeken en gesprekken heeft het college met inwoners, ondernemers en maatschappelijke organisaties een kernwaarden- en opgavenprofiel opgesteld, dat het uitgangspunt vormde bij de zoektocht naar een partner. Het profiel gaat over de waarden die voor Weesp en de Weespers van belang zijn en die het bestuur, hoe dat ook georganiseerd is, moet behartigen. Na vaststelling door de raad in juni 2017 is het profiel voor een reactie voorgelegd aan de gemeenten Amsterdam en Gooise Meren. § 3.2 gaat verder in op de inhoud van het profiel.

Gedeputeerde staten van Noord-Holland waren ondertussen in februari 2017 een provinciale herindelingsprocedure voor de gehele Gooi en Vechtstreek begonnen, omdat de zienswijzen van de gemeenten lieten zien dat er verschillend werd gedacht over de bestuurlijke toekomst van de regio. Met Weesp werden afspraken gemaakt over de wijze waarop Weesp zelf haar bestuurskrachtprobleem zou oplossen en de termijn waarop Weesp zou kiezen voor een partner. Gedeputeerde staten complementeerden Weesp met het proces dat was doorlopen in het kader van het bestuurskrachtonderzoek en de toekomstvisie.

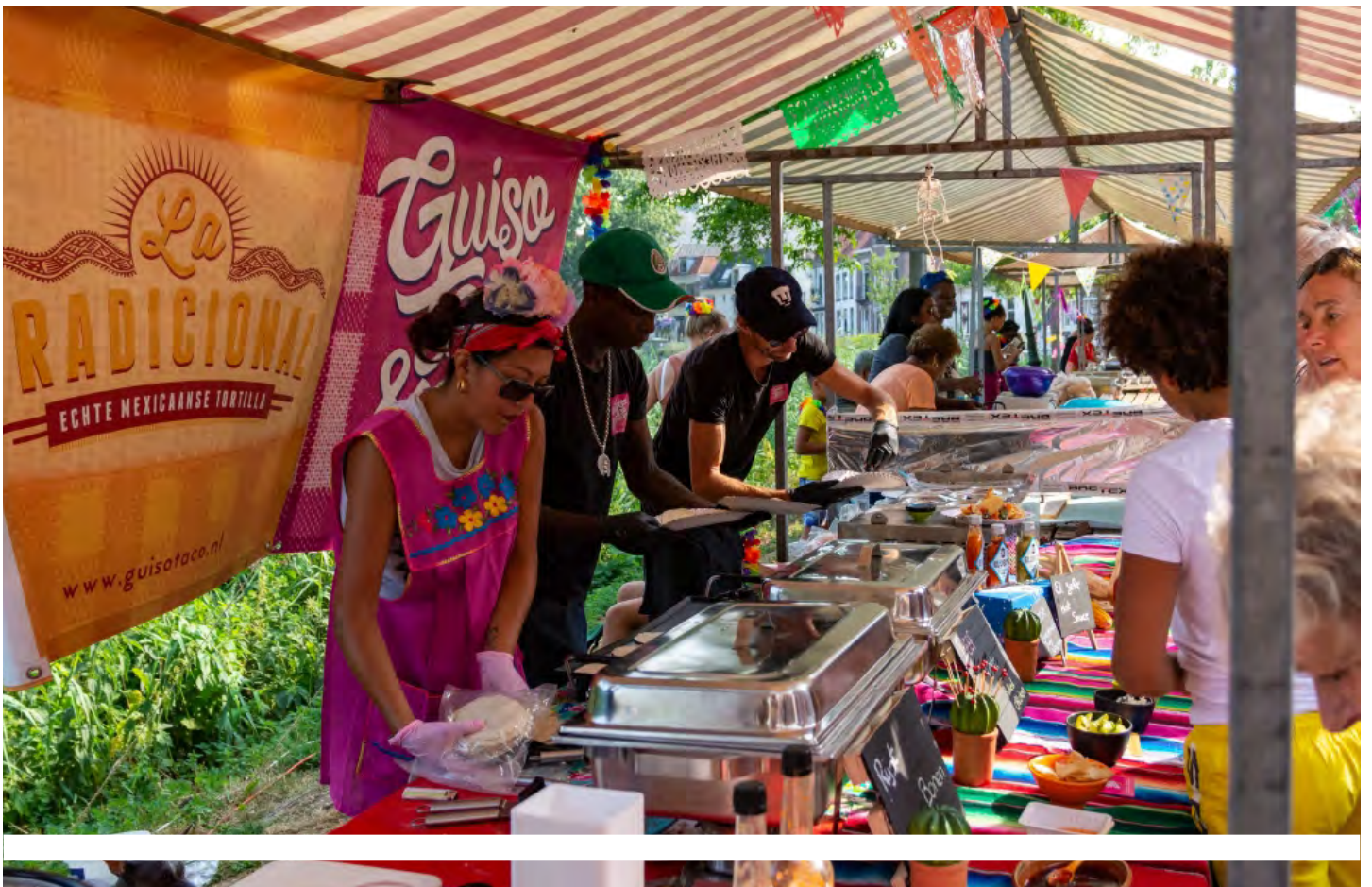
In september 2017 sprak het college van B en W van Amsterdam uit dat het college zich in het kernwaarden- en opgavenprofiel van Weesp herkent en dat Amsterdam een reële herindelingspartner voor Weesp kan zijn.⁵ Vervolgens stemde de Amsterdamse gemeenteraad in met de intentie van het college om tot nadere afspraken met Weesp te komen over een ambtelijke fusie, later gevolgd door een bestuurlijke fusie, indien de raad van Weesp Amsterdam als partner zou kiezen.⁶ Op verzoek van de raad van Weesp heeft het college van Amsterdam zijn reactie in oktober 2017 aangevuld met nadere antwoorden.⁷

Na een referendumverzoek van het Comité Zelfstandig Weesp heeft op 21 maart 2018, tegelijk met de gemeenteraadsverkiezingen, een

5 Reactie van 5 september 2017.

6 Besluit van 27 september 2017.

7 Brief van 27 oktober 2017.



Gezelligheid in de stad

- ^ **Weesp:** Eten, drinken en muziek op het Caribbean Food en Salsa Festival.
- v **Amsterdam:** Kleurrijke drukte op Keti Koti, festival afschaffing slavernij, in het Oosterpark.



referendum over de bestuurlijke toekomst van Weesp plaatsgevonden. Aan de stemgerechtigde inwoners van Weesp werd de vraag voorgelegd of zij een voorkeur hadden voor een fusie met de gemeente Gooise Meren of met de gemeente Amsterdam. 61,98% van de stemgerechtigden bracht bij dit referendum een stem uit, waarbij 56,5% een voorkeur uitsprak voor Amsterdam.

De raad van Weesp heeft op 26 maart 2018 met 14 stemmen voor en 2 stemmen tegen (1 afwezig) gekozen voor een ambtelijke fusie en op termijn een herindeling met Amsterdam. De provincie heeft daarna de herindelingsprocedure voor Weesp en Gooise Meren beëindigd.

Sinds 1 juni 2019 wordt gewerkt aan de invlechting van de ambtelijke organisatie van Weesp in de ambtelijke organisatie van Amsterdam (ambtelijke fusie). Door de ambtelijke verschillen is dit voor zowel de voormalig Weesper ambtenaren als de Amsterdamse ambtenaren nog wennen. In Weesp werd meer generalistisch gewerkt en Amsterdam kent meer specialisten. Op een aantal dossier verloopt het werken vanuit de voor Weesp nieuwe organisatie al goed en op aantal is het aanpoten om het gewenste resultaat te bereiken. Hierdoor is ook het besef gekomen dat een aantal dingen weer dichter op het Weesper bestuur georganiseerd moeten worden, wat vervolgens wordt uitgevoerd. De ambtelijke fusie biedt daarmee ook waardevolle inzichten ter voorbereiding van de herindeling.

3. Doelen en uitgangspunten voor de herindeling

Dit hoofdstuk gaat in op de doelen en uitgangspunten van de gemeenten Amsterdam en Weesp voor de beoogde herindeling. De herindeling heeft hoofdzakelijk gevolgen voor de inwoners van Weesp: zij zullen voortaan deel uitmaken van een gemeente met bijna 900.000 inwoners. Daarom gaat § 3.2 specifiek in op de doelen en uitgangspunten met betrekking tot Weesp.

3.1 Algemene doelen en uitgangspunten

Doel van deze herindeling is in de eerste plaats om de bestuurskracht van Weesp te versterken. Het bestuur van Weesp heeft geconcludeerd dat het niet langer zelfstandig op een goede manier kan voldoen aan de wensen en ambities van inwoners, ondernemers en maatschappelijke organisaties (zie § 4.2). De gemeente Amsterdam wil deze rol vervullen vanuit het streven een verantwoordelijke gemeente te zijn. De herindeling is dan ook vooral in het belang van de inwoners, ondernemers en maatschappelijke organisaties van Weesp.

Amsterdam en Weesp kiezen voor een zogenoemde 'lichte' samenvoeging. Dit betekent dat de gemeente Weesp wordt opgeheven en dat haar grondgebied via een grenswijziging overgaat naar de gemeente Amsterdam. Aan deze variant zijn in vergelijking met een reguliere samenvoeging, waarbij alle betrokken gemeenten worden opgeheven, minder lasten verbonden. Zie daarover § 4.5.

De herindeling betekent niet dat Weesp niet langer een stad zal zijn. Weesp behoudt haar stadsrechten en blijft daarmee een stad. Dit betekent dat er met de herindeling twee steden in één gemeente komen te liggen.

3.2 Kernwaarden en opgaven Weesp

Het gemeentebestuur van Weesp heeft in 2017 een kernwaarden- en opgavenprofiel vastgesteld, dat gaat over de waarden die voor Weesp en de Weespers van belang zijn. Hierna volgt een schets van die kernwaarden en opgaven, en van de visie daarop van het gemeentebestuur van Amsterdam. Beide gemeenten werken in een bestuurlijk akkoord verder uit hoe deze kernwaarden na de herindeling behartigd zullen worden.

Meer informatie over de kernwaarden en opgaven is te vinden op de herindelingswebsite www.weesp.amsterdam.nl.

3.2.1 Identiteit

Weesp heeft een rijke historie als stad aan het water met een veelzijdig industrieel karakter, een historische binnenstad en groen buitengebied. Weesp is monumentaal van binnen met een open rivierlandschap van buiten. Weesp vormt daarmee een aparte kern met een eigenheid die onderscheidend is en zoveel mogelijk behouden moet blijven. In dit verband zijn onder andere kernwaarden geformuleerd over behoud en versterking van de historische waarde van Weesp en het open (rivier) landschap (kernwaarden 1 en 2), bevordering van de gemeenschapszin en het gemeenschapsgevoel in Weesp (kernwaarde 9) en de geleidelijkheid van de ambtelijke en bestuurlijke overgang (kernwaarde 14).

De gemeente Amsterdam herkent zich in deze kernwaarden. Net als Weesp hecht Amsterdam aan behoud en versterking van de historische waarde van Weesp en het open (rivier)landschap. Voortgaande verstedelijking mag niet ten koste gaan van het openhouden van het landschap. Amsterdam en Weesp werken nu al samen met de provincie Noord-Holland, Groengebied Amstelland en Rijkswaterstaat aan bescherming en verbinding van het groen. Ook wordt al samengewerkt op het gebied van archeologie en uitwisseling van cultuurhistorische informatie. Amsterdam heeft op deze terreinen veel expertise in huis die voor Weesp van waarde kan zijn.

Verder onderschrijft Amsterdam het belang van gemeenschapszin en gemeenschapsgevoel in Weesp. Bevordering daarvan is nadrukkelijk de inzet bij de vormgeving van nabijheid van bestuur in Weesp (zie § 3.2.3). Het tempo van de ambtelijke en bestuurlijke overgang is in goed overleg tussen beide gemeenten bepaald.

Het bestuurlijk akkoord gaat verder in op deze onderwerpen. In dat akkoord zal ook aandacht uitgaan naar bijzondere gebouwen, al dan niet met een monumentenstatus, die belangrijk zijn voor de identiteit van Weesp en die bijdragen aan het gemeenschapsgevoel.

3.2.2 Voorzieningen en dienstverlening

Onder voorzieningen en dienstverlening vallen zaken waar de inwoners van Weesp in hun dagelijks leven mee te maken kunnen krijgen. In dat verband zijn kernwaarden geformuleerd over wonen (kernwaarde 3), economie en bedrijvigheid (kernwaarde 4), infrastructuur en mobiliteit (kernwaarde 5), duurzaamheid (kernwaarde 6), het voorzieningenniveau (kernwaarden 7 en 8), de gemeentelijke belastingen (kernwaarde 10), de gemeentelijke dienstverlening (kernwaarde 11) en het veiligheidsniveau (kernwaarde 13).

Wonen

De gemeente Weesp vraagt aandacht voor voldoende betaalbare woonruimte voor alle doelgroepen en vergroting van de woningvoorraad. De gemeente Amsterdam deelt deze waarden en opgaven. Ook Amsterdam streeft naar laagdrempelige toegang tot betaalbare huisvesting, met oog voor de positie van bijzondere groepen zoals jongeren. Amsterdam werkt daartoe aan het realiseren van voldoende betaalbare nieuwbouw binnen de Metropoolregio Amsterdam, waarvan ook Weesp deel uitmaakt. Ook hier biedt het verbinden van de verschillende kwaliteiten en kennis van Amsterdam en Weesp kansen, bijvoorbeeld bij het aantrekken van beleggers en investeerders in de woningmarkt. Zo kan beter worden gewerkt aan een goed functionerende woningmarkt met een evenwichtig en betaalbaar woningaanbod.

Economie en bedrijvigheid

Op de terreinen economie en bedrijvigheid heeft Weesp kernwaarden en uitdagingen geformuleerd over onder andere het revitaliseren van bedrijventerreinen en het versterken van de economische bijdrage van de binnenstad van Weesp. Weesp is net als Amsterdam onderdeel van de Metropoolregio Amsterdam, waarbinnen economisch beleid al in hoge mate regionaal beleid is. Uiteraard zijn er van plaats tot plaats verschillen; daarbinnen sluiten de door Weesp geschetste uitdagingen op economisch vlak goed aan op die van Amsterdam. Hergebruik van verouderde bedrijfsterreinen, nieuwe ruimtevrage als gevolg van verdere verstedelijking, behoud van evenwicht tussen bedrijvigheid en leefbaarheid, de plaats van detailhandel, de regionale aanpak van hotelbeleid en toerisme, de beschikbaarheid van kleinschalige werkruimten in woongebieden: deze thema's zijn voor beide gemeenten van groot belang.

Amsterdam heeft binnen de eigen gemeentegrenzen al langer ervaring met het enerzijds behouden van een karakteristiek dorpsbeeld en anderzijds het creëren van mogelijkheden voor verantwoord toeristisch bezoek. Denk bijvoorbeeld aan Sloten, Driemond en de dorpskernen in het landelijk deel van Amsterdam Noord.

Infrastructuur en mobiliteit

Op het gebied van infrastructuur hecht Weesp onder meer aan openbaar vervoer, ketenmobiliteit (het makkelijk gebruik kunnen maken van meerdere vormen van vervoer tijdens één reis) en fietsmobiliteit. Amsterdam is net als Weesp gericht op duurzame mobiliteit en het behouden van de bereikbaarheid, zowel per fiets, te water, via OV als via wegen. Weesp ligt op een belangrijk knooppunt in het Nederlands spoorwegennet. Amsterdam zet zich samen met Weesp en andere partners in de Metropoolregio Amsterdam in voor maatregelen om de treindienstregeling op de corridor tussen Schiphol – Amsterdam – Almere en Lelystad (OV SAAL) te verbeteren.

De verantwoordelijkheid voor het openbaar vervoer in Weesp berust op dit moment bij de provincie Noord-Holland. Bij een herindeling van Weesp met Amsterdam gaat deze verantwoordelijkheid over naar de Vervoerregio Amsterdam, waarin Amsterdam meebestuurde. Het precieze effect van de overgang voor Weesp is afhankelijk van beslissingen van de vervoerregio (concessies die de vervoerregio uitgeeft) en van het Rijk (financiering). Ook het provinciale beleid blijft van belang, gezien het feit dat Weesp op de grenzen van verschillende concessiegebieden ligt. Uiteraard is de zorg voor een goede bereikbaarheid van Weesp na de herindeling ook een directe zorg van het bestuur van Amsterdam.

Duurzaamheid

De ambities van Amsterdam en Weesp op het gebied van duurzaamheid zijn vergelijkbaar. Weesp heeft de ambitie om in het jaar 2030 energie-neutraal te zijn. Amsterdam streeft ernaar in 2050 95% minder CO₂ uit te stoten dan in 1990. Het onderliggende doel is hetzelfde: een energietransitie van zowel de historische kernen als nieuwere gebieden naar een fossielvrije stad. Het beleid van Weesp wordt nu al zoveel mogelijk onderdeel gemaakt van de in Amsterdam ingezette onderzoeken en planvorming.



Winterpret in de stad

^ **Weesp:** Winterpret op de Oudegracht in Weesp.

v **Amsterdam:** Schaatsen en sleetje rijden op de Keizersgracht.



Voorzieningenniveau en sociale voorzieningen

Amsterdam en Weesp hechten allebei aan goede voorzieningen; onderwijs, sport, gezondheidszorg en verenigingen zijn allemaal belangrijke elementen voor een goed en prettig woonklimaat. Het bestuurlijk akkoord tussen beide gemeenten zal afspraken bevatten over de invulling daarvan op verschillende beleidsterreinen. Binnen de gebiedsgerichte aanpak van Amsterdam geldt dat participatie met de buurt en kennis vanuit de gebiedsteams vooropstaan (zie § 3.2.3).

Gemeentelijke belastingen

Voor de Weespers is van belang dat de gemeentelijke belastingen betaalbaar blijven en de woonlasten maximaal op een gemiddeld niveau liggen. Ook Amsterdam hecht aan een gematigde lastendruk. De woonlasten (belastingen gerelateerd aan wonen) zijn in Amsterdam lager dan het landelijke gemiddelde en het OZB-tarief van Amsterdam behoort tot de laagste van Nederland. De onderstaande tabel biedt zicht op de woonlasten in Weesp en Amsterdam en op het landelijk gemiddelde in 2019.⁸

Lasten	Tarief Weesp 2019	Tarief Amsterdam 2019	Landelijk gemiddelde 2019
OZB-woning	0,0873%	0,03789 %	0,1115 %
Afvalstoffenheffing eenpersoonshuishouden	€ 212,64	€ 276	€ 263
Afvalstoffenheffing meerpersoonshuishouden	€ 292,56	€ 368	€ 263
Rioolheffing meerpersoonshuishouden	€ 208,72	€ 131,12	€ 196
Woonlasten eenpersoonshuishouden	€ 677	€ 553	—
Woonlasten meerpersoonshuishouden	€ 758	€ 645	€ 740

Dienstverlening

Amsterdam deelt de ambities van Weesp op het gebied van dienstverlening. Korte lijnen, laagdrempeligheid en hoge kwaliteit zijn voor beide gemeenten belangrijke uitgangspunten. Daarom zal het gemeentehuis in Weesp als loket openblijven. Daarnaast zal verder ingespeeld worden op de verdergaande digitalisering en ontwikkelingen zoals dienstverlening aan huis.

⁸ Bron: COELO, Atlas van de lokale lasten 2019. De woonlasten zijn berekend op basis van OZB, rioolheffing en afvalstoffenheffing, uitgaande van een woning met gemiddelde waarde en aftrek van eventuele heffingskorting.

Veiligheid

Amsterdam deelt met Weesp de ambitie om de veiligheid voor de gemeenschap voortdurend te verbeteren. Met de herindeling komt Weesp te vallen onder de veiligheidsregio Amsterdam-Amstelland. Er zullen afspraken worden gemaakt over de inzet van politie (surveillance en wijkagenten) en handhavingsprioriteiten in Weesp.

3.2.3 Democratische vertegenwoordiging en nabijheid van bestuur

Los van de inhoud is bij iedere kernwaarde van belang dat de wensen van Weespers gehoord worden en in de toekomst gehoord blijven worden. Daarom is het van belang dat de afstand tussen burger en bestuur zo klein mogelijk blijft en dat eigen initiatieven van inwoners, ondernemers en maatschappelijke organisaties gestimuleerd worden (kernwaarde 12).

Ook voor de gemeente Amsterdam zijn democratische vertegenwoordiging en nabijheid van bestuur van groot belang. Amsterdam werkt gebiedsgericht, waarbij de zeven stadsdelen een belangrijke rol hebben als schakel tussen algemeen beleid en maatwerk. De stadsdelen, die zijn onderverdeeld in 22 kleinere gebieden, adviseren het gemeentebestuur en voeren namens het gemeentebestuur taken uit. Daarbij gaat het bijvoorbeeld om taken op het gebied van wonen, openbare ruimte, gebiedsontwikkeling, afval, monumenten en archeologie. De stadsdelen maken van elk gebied een gebiedsanalyse, die vervolgens wordt vertaald in een gebiedsagenda met de prioriteiten in het gebied. Ontwikkelingen, opgaven en kansen van een gebied worden met corporaties, bewoners, zorginstellingen en andere partijen vertaald naar te behalen doelen en resultaten. Differentiatie van beleid is dus al mogelijk binnen de bestaande bestuurlijke structuur van Amsterdam.

Daarnaast werkt de gemeente Amsterdam op tal van andere manieren aan het verbeteren van de betrokkenheid van de inwoners bij het bestuur. Voorbeelden zijn experimenten met participatieve democratie en ondersteuning van maatschappelijke initiatieven (*right to bid* en *right to challenge*).

Amsterdam en Weesp zetten er samen op in om ook voor de inwoners van Weesp de afstand tussen burger en bestuur zo klein mogelijk te houden. Het ligt voor de hand om Weesp als 23^e gebied aan te wijzen en voor Weesp een eigen gebiedsteam te formeren, dat een aantal gemeentelijke taken

op zich neemt in zeer nauwe samenspraak met bewoners. De toekomstige bestuurlijke structuur moet afwegingen op buurtniveau en buurtgerichte plannen blijvend mogelijk maken, ook bij beslissingen in grote beleidsdossiers. In het bestuurlijk akkoord hebben de colleges van B en W van Amsterdam en Weesp hierover afspraken gemaakt. Weesp krijgt in de periode na de herindeling een eigen gekozen volksvertegenwoordiging in de vorm van een bestuurscommissie met een dagelijks bestuur. Die vertegenwoordiging zal binnen de stedelijke kaders van Amsterdam eigen afwegingen en keuzes kunnen maken. De taken en bevoegdheden worden binnen de wettelijke kaders afgestemd op de Weesper context. Het uitgangspunt is dat dit een pilot is die na drie jaar geëvalueerd zal worden om te bezien of de gekozen systematiek werkbaar is en daarmee de belofte van nabijheid van bestuur voldoende is ingevuld. De resultaten van de evaluatie worden betrokken bij de bestuurlijke doorontwikkeling van de stad en de integratie van Weesp binnen het bestuurlijk stelsel van Amsterdam.

4. Beoordelingscriteria van het kabinet

In dit hoofdstuk wordt toegelicht hoe de herindeling zich verhoudt tot de beoordelingscriteria van het kabinet in het beleidskader voor gemeentelijke herindelingen.⁹ Het gaat om de criteria draagvlak (§ 4.1), bestuurskracht (§ 4.2), interne samenhang en nabijheid van bestuur (§ 4.3) en regionale samenhang (§ 4.4). Voor een lichte samenvoeging bestaan daarnaast twee aanvullende criteria. Daarop wordt ingegaan in § 4.5.

4.1 Draagvlak

4.1.1 Lokaal bestuurlijk draagvlak

Dit herindelingsontwerp is voorbereid door de colleges van B en W van Amsterdam en Weesp, en vastgesteld door de beide gemeenteraden. Daarmee berust het op voldoende lokaal bestuurlijk draagvlak.

4.1.2 Regionaal draagvlak

Amsterdam en Weesp verwachten dat deze herindeling geen bezwaren zal oproepen onder de omliggende gemeenten of andere samenwerkingspartners in de regio. De omliggende gemeenten worden uitgenodigd om een zienswijze op dit herindelingsontwerp te geven.

De provincie Noord-Holland steunt deze herindelingsprocedure (zie § 2.3).

4.1.3 Maatschappelijk draagvlak

Het gemeentebestuur van Weesp heeft een groot aantal activiteiten ontplooid om de maatschappelijke opvattingen over de toekomst van de gemeente te peilen. Zo hebben in 2016 een burgerpeiling en stadsgesprekken plaatsgevonden. Dit gebeurde in het kader van het onderzoek naar de eigen bestuurskracht.¹⁰

In het voorjaar van 2017 heeft het bureau Tertium in opdracht van Weesp twintig 'toekomstgesprekken' georganiseerd met inwoners, ondernemers en vertegenwoordigers van maatschappelijke organisaties. Het doel van deze gesprekken was om Weespers de mogelijkheid te geven zich actief uit te spreken over de mogelijke samenwerking, ambtelijke fusie of herindeling met Gooise Meren of Amsterdam. Meer dan 250 Weespers

⁹ Bijlage bij Kamerstukken II 2018/19, 28270, nr. 75.

¹⁰ I&O research burgerpeiling en stadsgesprekken 2016.

hebben deelgenomen aan de gesprekken. Uit deze groep Weespers is het Toekomstpanel van Weesp ontstaan, een vertegenwoordiging van circa 150 bewoners. Dit panel heeft in 2017 meegedacht over de keuze voor een ambtelijke fusie of een herindeling met Gooise Meren of Amsterdam. De inbreng van het Toekomstpanel is gebundeld in het rapport 'Weespers aan het Woord'. Ook de Weesper kernwaarden (zie § 3.2) zijn mede op basis van deze bijeenkomsten geformuleerd.

In 2017 heeft Weesp verder verschillende (thema)bijeenkomsten georganiseerd waar raadsleden en bestuurders met inwoners en ondernemers over de bestuurlijke toekomst hebben gesproken.

Op 21 maart 2018 heeft in Weesp een referendum plaatsgevonden over de keuze tussen de gemeenten Amsterdam en Gooise Meren als herindelingspartner. Daarbij sprak 56,5% van de kiezers een voorkeur uit voor Amsterdam. In de aanloop naar het referendum hebben verschillende publieksbijeenkomsten plaatsgevonden over de voor- en nadelen van beide mogelijke herindelingspartners. De uitslag van het referendum is leidend geweest bij de keuze van Weesp voor Amsterdam.

Ook na het referendum zijn Weespers betrokken bij de verdere gedachtevorming over de herindeling. Zo heeft het Toekomstpanel in november 2019 meegedacht over de wijze waarop in Weesp de nabijheid van bestuur georganiseerd kan worden.

Een compleet overzicht van de activiteiten die het gemeentebestuur van Weesp heeft ondernomen om het maatschappelijk draagvlak voor de herindeling te peilen en te bevorderen, staat in het logboek bij dit herindelingsontwerp.

Deze paragraaf en het logboek worden na de zienswijzeprocedure aangevuld.

4.2 Bestuurskracht

De noodzaak tot versterking van de bestuurskracht in Weesp is een van de belangrijkste redenen voor deze herindeling. Hoewel Weesp in veel opzichten een gemiddelde gemeente is,¹¹ is er ook een aantal uitschieters. Zo scoort de relatie tussen burger en gemeente lager dan gemiddeld, waarbij het met name gaat om het vertrouwen van inwoners in het bestuur. De financiële positie staat onder druk en het is de vraag of er voldoende bestuurlijk leiderschap aanwezig is om de opgaven van de komende tien jaar aan te pakken.¹² College en raad lijken meer operationeel gericht dan tactisch en strategisch, waardoor onvoldoende sprake is van kaderstelling en richting geven.¹³ Ook de samenwerkingsverbanden met SWW (Stichtse Vecht, Weesp en Wijdmeren) en Regio Gooi en Vechtstreek bieden onvoldoende ondersteuning. Kortom: de zwaarte van de taken van Weesp en de mogelijkheden die Weesp heeft om die taken uit te voeren (hulpbronnen) zijn niet in balans.

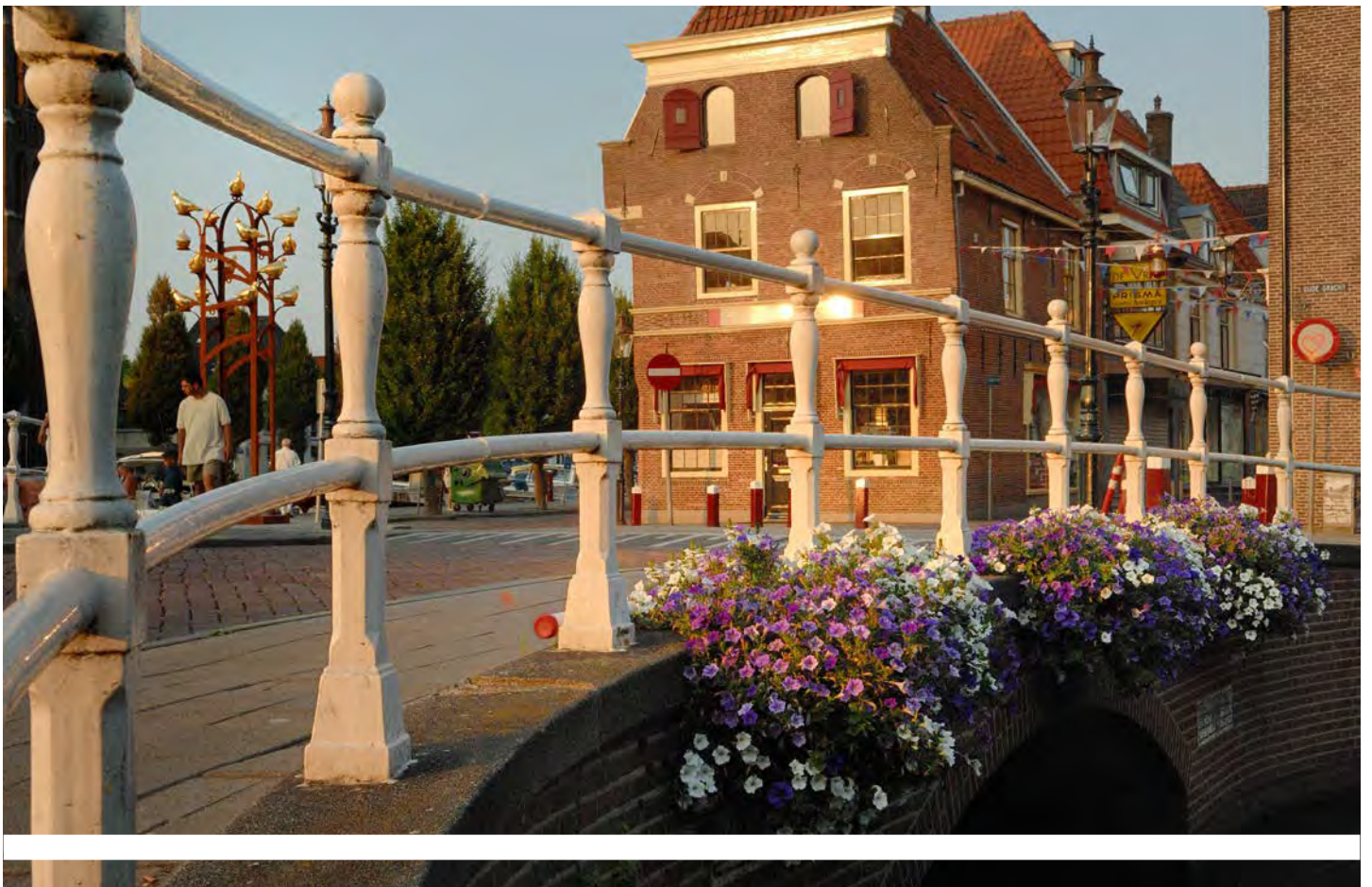
Er zijn twee opties om taken en hulpbronnen weer in balans te brengen. Allereerst is denkbaar dat de gemeente Weesp (de last van) haar taken probeert te beperken. De zwaarte van de taken van Weesp is gemiddeld. Het lijkt niet aannemelijk dat de wettelijke taken van gemeenten af zullen nemen, wat betekent dat Weesp haar taken alleen kan terugdringen door de eigen ambities terug te schroeven. Aangezien inwoners en ondernemers nu al ontevreden zijn over de inzet van de gemeente, is dat voor het gemeentebestuur van Weesp geen optie. Het gemeentebestuur wil de tevredenheid juist vergroten, wat de zwaarte van de taken groter maakt.

Dan resteert de mogelijkheid om de hulpbronnen van Weesp te versterken. Behalve de ambtelijke organisatie, die per 1 juni 2019 is samengegaan met de organisatie van Amsterdam, zijn uit het bestuurskrachtonderzoek van 2016 twee punten naar voren gekomen die versterking nodig hebben: de financiën en de bestuurlijke aansturing. De mogelijkheden om eigen inkomsten te genereren zijn beperkt; gemeenten zijn voor het

11 Zie bijvoorbeeld *Het resultaat telt. Bestuurskrachtonderzoek Regio Gooi en Vechtstreek*, Deloitte 29 augustus 2016.

12 *Toekomstvisie Weesp 2016*, p. 2.

13 *Rapportage KplusV van 8 augustus 2016 over het in opdracht van Weesp uitgevoerde bestuurskrachtonderzoek (deskresearch en omgevingsgesprekken)*, p. 27.



Grachten in de stad

- ^ **Weesp:** Bloemenpracht aan de brug op Het Binnenveer.
- ∨ **Amsterdam:** Grimburgwal met brug en wapen van Amsterdam.



grootste gedeelte van hun inkomsten afhankelijk van uitkeringen uit het gemeentefonds. Die zijn de laatste jaren geen stabiele inkomstenbron gebleken. Weesp heeft relatief lage belastingen voor wonen (OZB en andere gemeentelijke heffingen) voor haar inwoners. Hoewel daarin ruimte ligt om meer inkomsten te genereren, zal dat geen grote bedragen opleveren.

De bestuurlijke aansturing door raad en college van B en W wordt ook aangewezen als 'hulpbron' die onvoldoende functioneert. Dit probleem speelt niet alleen in Weesp. Voor steeds meer politieke partijen is het moeilijk om goede raadsleden en bestuurders te vinden. Versterking van deze hulpbron vraagt om trainingen en een andere houding van de betrokken bestuurders. Daarvoor zijn investeringen nodig. Dat geldt ook voor de noodzakelijke versterking van het vertrouwen van inwoners en ondernemers in het bestuur.

Een zelfstandig Weesp kan de hiervoor geschetste problemen niet goed verhelpen, ook niet via verdergaande samenwerking met andere gemeenten. Al in 2016 constateerde de raad van Weesp daarom dat een herindeling op de middellange termijn (5-7 jaar) onvermijdelijk leek.¹⁴ Weesp en Amsterdam werken sinds 1 juni 2019 met de ambtelijke fusie al aan verbetering van de ambtelijke ondersteuning. Een herindeling stelt Weesp in staat om ook in financieel en bestuurlijk opzicht van (de omvang van) de gemeente Amsterdam te profiteren, zodat het stadsbestuur meer werk kan maken van de ambities van de inwoners, ondernemers en organisaties in Weesp.

4.3 Interne samenhang en nabijheid van bestuur

Weesp en Amsterdam zijn al eeuwenlang verbonden. Niet alleen door de nabijheid en handel, maar sinds de zeventiende eeuw ook fysiek door de Weespertrekvaart. Jenever en bier uit Weesp werden volop naar Amsterdam vervoerd en via de VOC naar de rest van de wereld.

¹⁴ Toekomstvisie Weesp 2016, p. 4.

Zowel Weesp als Amsterdam is een waterrijke gemeente in een groen landschap. Beide hebben te maken met de uitdagingen van een sterk groeiend bevolkingsaantal. De wegen van de Weespers en de Amsterdammers kruisen elkaar elke dag. Veel Amsterdamse gezinnen verhuizen naar de nieuwe wijken in Weesp, terwijl jongeren uit Weesp naar Amsterdam komen voor wat de hoofdstad te bieden heeft. De historische verbondenheid en de overeenkomsten in de opgaven hebben ervoor gezorgd dat er ook in het karakter van Weespers en Amsterdammers overeenkomsten te zien zijn. Zowel Weespers als Amsterdammers staan bekend als een beetje brutaal en eigenwijs. Het is dan ook niet verwonderlijk dat Amsterdam zich herkent in de waarden die voor Weesp van belang zijn en zich heeft aangeboden als herindelingspartner. Al deze overeenkomsten leiden ertoe dat beide gemeenteraden verwachten dat Amsterdam en Weesp goed bij elkaar passen.

Natuurlijk zijn er ook verschillen. De schaalgrootte van de beide gemeenten springt daarbij het meest in het oog. Hierdoor bestaat het gevaar dat sommige burgers van Weesp zich 'opgeslokt' zullen voelen door het grote Amsterdam. Om dit te voorkomen is het belangrijk dat er voldoende aandacht blijft voor het unieke karakter van Weesp. Door aan de ene kant Weespers toegang te bieden tot de goede voorzieningen van Amsterdam en aan de andere kant de eigenheid van Weesp te bewaken door een sterk gebiedsgerichte manier van werken, zal de samenhang tussen de beide gemeentes versterkt worden zonder dat het karakter van Weesp wordt aangetast. Hierbij zullen de *couleur locale* van Weesp en de mogelijkheden van de Weespers om invloed uit te oefenen op hun leefomgeving centraal staan.

Zowel Amsterdam als Weesp acht het van groot belang dat het lokale bestuur ook in de toekomst responsief, nabij, betrokken en benaderbaar blijft. Zie daarover § 3.2.3.

4.4 Regionale samenhang

Uit verschillende onderzoeken blijkt dat Weespers ruimtelijk economisch sterk op Amsterdam georiënteerd zijn. Mede als gevolg van historische ontwikkelingen en door de huidige samenwerkingsverbanden zijn Weespers voor sociaal-maatschappelijk voorzieningen en zorg vaker gericht op het Gooi. Het rapport van de verkenner (zie § 2.2) bevat bijvoorbeeld een uitgebreide ruimtelijk-economische analyse van de regio Gooi en Vechtstreek op basis van data over dagelijkse verplaatsingen voor werk, voorzieningen, recreatie en sociale contacten.¹⁵ Uit deze analyse blijkt dat de westelijke zijde van de regio Gooi en Vechtstreek sterk georiënteerd is op Amsterdam, waarbij Weesp in functioneel opzicht een 'stadswijk' is vergelijkbaar met Diemen en Amsterdam-Zuidoost, maar dan voor een bevolking met een sterkere sociaaleconomische positie.

Weesp zal in verband met de herindeling overgaan van een aantal samenwerkingsverbanden in de regio Gooi en Vechtstreek naar samenwerkingsverbanden van de gemeente Amsterdam. Het gaat onder meer om de veiligheidsregio, de gemeentelijke gezondheidsdienst en de omgevingsdienst. Daarover vindt tijdig overleg plaats met de betrokken samenwerkingsverbanden.

4.5 Aanvullende beoordelingscriteria lichte samenvoeging

Voorgesteld wordt om de gemeenten Amsterdam en Weesp samen te voegen met een 'lichte' samenvoeging. Dit houdt in dat het grondgebied van de gemeente Weesp via een grenswijziging wordt toegevoegd aan het grondgebied van de gemeente Amsterdam. Daardoor hoeft de gemeente Amsterdam niet te worden opgeheven. De rechtsgevolgen verbonden aan opheffing blijven daarmee voor Amsterdam achterwege, wat met name op het terrein van administratieve lasten voordelen oplevert. Zo staat Amsterdam niet onder preventief financieel toezicht op grond van artikel 21 van de Wet algemene regels herindeling en blijven de burgemeester, griffier, secretaris en het ambtelijk apparaat van Amsterdam in functie.

¹⁵ Dr. H. te Grotenhuis en mr. G.J. Jansen, 'Gooi en Vechtstreek; regio met een plus?!', april 2014. Het rapport is te raadplegen op de website van de provincie Noord-Holland (www.noord-holland.nl) via Bestuur > Regionale bestuurskracht.

Vanzelfsprekend worden er wel verkiezingen gehouden, zodat de raad van de gemeente Amsterdam ook de inwoners van de huidige gemeente Weesp vertegenwoordigt (zie hoofdstuk 5).

Aan de voorwaarden van het kabinet voor toepassing van de herindelingsvariant lichte samenvoeging is voldaan. De eerste voorwaarde is dat er overeenstemming bestaat over toepassing van een lichte samenvoeging. De gemeenten Amsterdam en Weesp zijn beide voorstander van toepassing van deze variant.

De tweede voorwaarde is dat er goede afspraken bestaan over de rechtspositie van het personeel van de gemeente die wordt opgeheven. De rechtspositie van het personeel van Weesp zal door de herindeling niet veranderen, nu de ambtenaren van Weesp sinds 1 juni 2019 in dienst zijn van de gemeente Amsterdam. De plaatsing van de Weesper ambtenaren in de organisatie van de gemeente Amsterdam is verlopen volgens een nieuw organisatieplan, waarover de ondernemingsraad van Weesp positief heeft geadviseerd. Over de rechtspositie van de voormalige Weesper ambtenaren zijn afspraken gemaakt met de vakbonden, vastgelegd in een sociaal plan.

5. Herindelingsverkiezingen en datum van herindeling

Amsterdam en Weesp vinden het passend dat de verkiezingen voor de herindeling samenvallen met de reguliere gemeenteraadsverkiezingen van 16 maart 2022. In dit hoofdstuk wordt toegelicht waarom.

'Herindelingsverkiezingen'

In verband met de herindeling zullen er in de gemeenten Amsterdam en Weesp verkiezingen plaatsvinden voor de gemeenteraad van Amsterdam, zodat die raad ook de inwoners van Weesp vertegenwoordigt. Op basis van de Wet algemene regels herindeling vinden deze 'herindelingsverkiezingen' normaal gesproken plaats in de maand november, waarna de herindeling ingaat op 1 januari. Om te voorkomen dat raadsverkiezingen elkaar te snel opvolgen, worden de reguliere vierjaarlijkse raadsverkiezingen vóór of na de herindeling dan overgeslagen.

Waarom tegelijk met de reguliere raadsverkiezingen?

Amsterdam en Weesp verzoeken de minister van BZK om in het wetsvoorstel over de herindeling een uitzondering te maken op de wettelijk voorgeschreven data, net zoals bij de herindeling van de gemeenten Rotterdam en Rozenburg in 2010.¹⁶ In dat geval vonden de herindelingsverkiezingen op verzoek van de gemeenten plaats tegelijk met de reguliere raadsverkiezingen van 3 maart 2010, waarna de herindeling inging op 18 maart 2010. Amsterdam en Weesp doen een vergelijkbaar verzoek, namelijk dat de herindelingsverkiezingen zullen samenvallen met de reguliere gemeenteraadsverkiezingen van 16 maart 2022 en de herindeling kort daarna plaatsvindt. De redenen daarvoor zijn als volgt.

Allereerst is het aan inwoners van Amsterdam moeilijk uit te leggen dat de raadsverkiezingen moeten worden vervroegd of uitgesteld vanwege het samengaan met Weesp. Gemeentelijke herindeling is in de regel een zaak die alle inwoners van de betrokken gemeenten direct aangaat. Een ander tijdstip van verkiezingen is dan richting alle inwoners te verantwoorden. In dit geval zal het samengaan met Weesp voor de inwoners van Amsterdam vrijwel geen impact hebben. Deze herindeling is vooral in het belang van de inwoners van Weesp.

¹⁶ Stb. 2009, 456; Kamerstukken 31916.



Feest in de stad

- ^ **Weesp:** Jaarlijks roeievenement 'Vechten op de Vecht'.
- v **Amsterdam:** Canal Parade op de Amstel nabij de Magere brug.



Ten tweede is een afwijkende verkiezingsdatum onwenselijk gezien de uitstraling van Amsterdam in de publiciteit en beeldvorming rondom de raadsverkiezingen. Juist vanwege het verband tussen opkomst en publiciteit heeft de wetgever bepaald dat alle gemeenteraadsverkiezingen plaatsvinden op dezelfde dag. Daarbij zijn de verkiezingen in de hoofdstad en grootste gemeente van Nederland van bijzonder belang voor het nationale beeld van de gemeenteraadsverkiezingen. Het ontbreken van Amsterdam zal hoogstwaarschijnlijk een negatieve impact hebben op de opkomst bij de reguliere raadsverkiezingen.

Tot slot is de vierjaarlijkse bestuurscyclus voor een grote gemeente als Amsterdam van belang. De beleidsplanning van Amsterdam is gebaseerd op een vierjaarlijkse bestuurscyclus met verkiezingen op 16 maart 2022. Vervroeging of uitstel van verkiezingen zou resulteren in onduidelijkheid in de bestuurscyclus. Gezien de grootstedelijke opgaven waar Amsterdam voor staat, is dat onwenselijk.

Datum van herindeling

Wat betreft Amsterdam en Weesp zal de herindeling kort na de herindelingsverkiezingen plaatsvinden, net als bij Rotterdam en Rozenburg in 2010. De herindeling gaat dan niet in op 1 januari, maar bijvoorbeeld begin april 2022. Dat kan gevolgen hebben voor andere overheden, zoals samenwerkingsverbanden (gebroken boekjaren) en het Rijk (complicaties bij de berekening van uitkeringen). Amsterdam en Weesp spannen zich ervoor in om deze gevolgen zo beperkt mogelijk te houden. De ontvlechting van sommige samenwerkingsverbanden kan bijvoorbeeld al op 1 januari 2022 plaatsvinden om gebroken boekjaren te voorkomen.

Voor inwoners, bedrijven en maatschappelijke organisaties in Amsterdam en Weesp zullen de gevolgen van een herindeling kort na de raadsverkiezingen niet anders zijn dan bij een herindeling op 1 januari.

6. Financiële aspecten

Dit hoofdstuk beschrijft de belangrijkste financiële aspecten van de herindeling.

6.1 Financiële gevolgen van de herindeling

Na de herindeling zal de gemeente Amsterdam een lagere algemene uitkering uit het gemeentefonds ontvangen dan de gemeenten Amsterdam en Weesp nu samen ontvangen. Dat komt vooral doordat er na de herindeling sprake zal zijn van minder raadsleden, minder collegeleden en één in plaats van twee burgemeesters.

Voor de herindeling ontvangen de gemeenten Amsterdam en Weesp een uitkering op grond van de tijdelijke verdeelmaatstaf herindeling in het gemeentefonds voor zogenoemde frictiekosten. Dit zijn kosten die zonder herindeling niet gemaakt zouden zijn en die per definitie extra en tijdelijk zijn. Het bedrag van de verdeelmaatstaf wordt over een periode van vijf jaar uitgekeerd, te beginnen in het jaar voorafgaand aan de herindeling. In dit geval gaat het naar verwachting om een bedrag van in totaal € 6,5 miljoen.

6.2 Preventief financieel toezicht

Vanaf het moment van vaststelling van dit herindelingsontwerp valt de gemeente Weesp op grond van artikel 21 van de Wet algemene regels herindeling onder preventief financieel toezicht van de provincie Noord-Holland. Dit toezicht is bedoeld om te voorkomen dat gemeenten die in aanmerking komen voor opheffing, overgaan tot financiële besluiten die zij zonder de opheffing niet zouden nemen of die de financiële positie van de te vormen gemeente onevenredig benadelen. Er is geen sprake van preventief toezicht op de gemeente Amsterdam, omdat Amsterdam niet zal worden opgeheven.

Het preventief financieel toezicht houdt in dat naast de begroting en begrotingswijzigingen ook andere besluiten met financiële gevolgen door gedeputeerde staten moeten worden goedgekeurd. Gedeputeerde staten wijzen de (categorieën van) besluiten aan die goedkeuring behoeven.

7. Vervolgstappen na het herindelingsontwerp

Dit herindelingsontwerp ligt in de periode van 6 februari 2020 tot 3 april 2020 ter inzage. In die periode kan iedereen een reactie op het ontwerp geven. Daarna moeten er nog verschillende stappen worden gezet om te komen tot een herindeling in 2022. Die stappen en de verwachte planning worden in dit hoofdstuk geschetst.

7.1 Wettelijke procedure

Een gemeentelijke herindeling wordt volgens artikel 123 van de Grondwet vastgesteld door de wetgever (regering en parlement) in een wet. In de Wet algemene regels herindeling is een algemene procedure vastgelegd om tot een voorstel voor zo'n herindelingswet te komen. Daarbij is naast de betrokken gemeenten en de wetgever ook een bijzondere rol weggelegd voor de provincie en de minister van BZK.

Van herindelingsontwerp naar herindelingsadvies

De formele herindelingsprocedure is begonnen met de vaststelling van dit *herindelingsontwerp* door de gemeenteraden van Amsterdam en Weesp. Op basis van dit herindelingsontwerp voeren de gemeenten gesprekken met inwoners, ondernemers en maatschappelijke organisaties, omliggende gemeenten en andere betrokkenen. Iedereen kan over het herindelingsontwerp een zienswijze indienen. Deze fase duurt tot 3 april 2020.

De colleges van B en W van beide gemeenten zullen de binnengekomen zienswijzen op het herindelingsontwerp beoordelen en verwerken in het *herindelingsadvies*, dat zij wederom voorleggen aan de beide gemeenteraden. Het herindelingsadvies zal vergezeld gaan van een reactienota met reacties van beide colleges van B en W op de binnengekomen zienswijzen.

Naar verwachting zullen de gemeenteraden van Amsterdam en Weesp het herindelingsadvies in het voorjaar van 2020 behandelen.

Provinciale zienswijze

Het herindelingsadvies wordt na vaststelling door beide gemeenteraden eerst voorgelegd aan de provincie Noord-Holland. Het college van gedeputeerde staten stuurt het herindelingsadvies met zijn zienswijze door naar de minister van BZK.

Beoordeling regering

De minister van BZK toetst het herindelingsadvies aan het beleidskader voor gemeentelijke herindelingen en legt vervolgens een wetsvoorstel voor aan de ministerraad. Dit gebeurt naar verwachting aan het eind van de zomer van 2020. Daarna gaat het wetsvoorstel voor advies naar de Afdeling advisering van de Raad van State. Na verwerking van eventuele opmerkingen van de Afdeling advisering kan het wetsvoorstel worden ingediend bij het parlement.

Parlementaire behandeling

Naar verwachting wordt het wetsvoorstel in het najaar van 2020 ingediend bij de Tweede Kamer. Daar zal eerst de vaste commissie voor Binnenlandse Zaken zich over het wetsvoorstel buigen. Het is bij herindelingswetsvoorstellen gebruikelijk dat de leden van deze commissie een hoorzitting houden in (een van) de betrokken gemeenten en vervolgens schriftelijke vragen stellen aan de minister van BZK. Na beantwoording van de vragen volgt meestal een mondelinge behandeling door de voltallige Tweede Kamer ('plenaire behandeling'), gevolgd door een stemming over het wetsvoorstel. Deze fase duurt waarschijnlijk tot het voorjaar van 2021.

Daarna volgt de behandeling in de Eerste Kamer. Die neemt meestal minder tijd in beslag. Als ook de Eerste Kamer het wetsvoorstel aanvaardt, kan het de regering het wetsvoorstel bekrachtigen en kan de herindelingswet in werking treden.



Vervolgens kunnen de formele voorbereidingen van de herindelingsverkiezingen beginnen. Als het aan Amsterdam en Weesp ligt, zullen die verkiezingen worden gehouden op 16 maart 2022 (zie hoofdstuk 5). De herindeling kan dan kort daarna plaatsvinden.

7.2 Voorbereiding van de herindeling

Een gemeentelijke herindeling brengt veel met zich mee. Amsterdam en Weesp werken daarom al hard aan de noodzakelijke voorbereidingen. Over verschillende onderwerpen vindt overleg plaats tussen de burgemeesters en betrokken wethouders van beide gemeenten. Ook is een ambtelijke projectorganisatie gevormd waarin ambtenaren afkomstig uit Amsterdam en Weesp volop samenwerken om de noodzakelijke aanpassingen in beeld te brengen en de besluitvorming daarover te ondersteunen.

Vanzelfsprekend worden er geen onomkeerbare stappen gezet voordat de besluitvorming over de herindeling is afgerond.



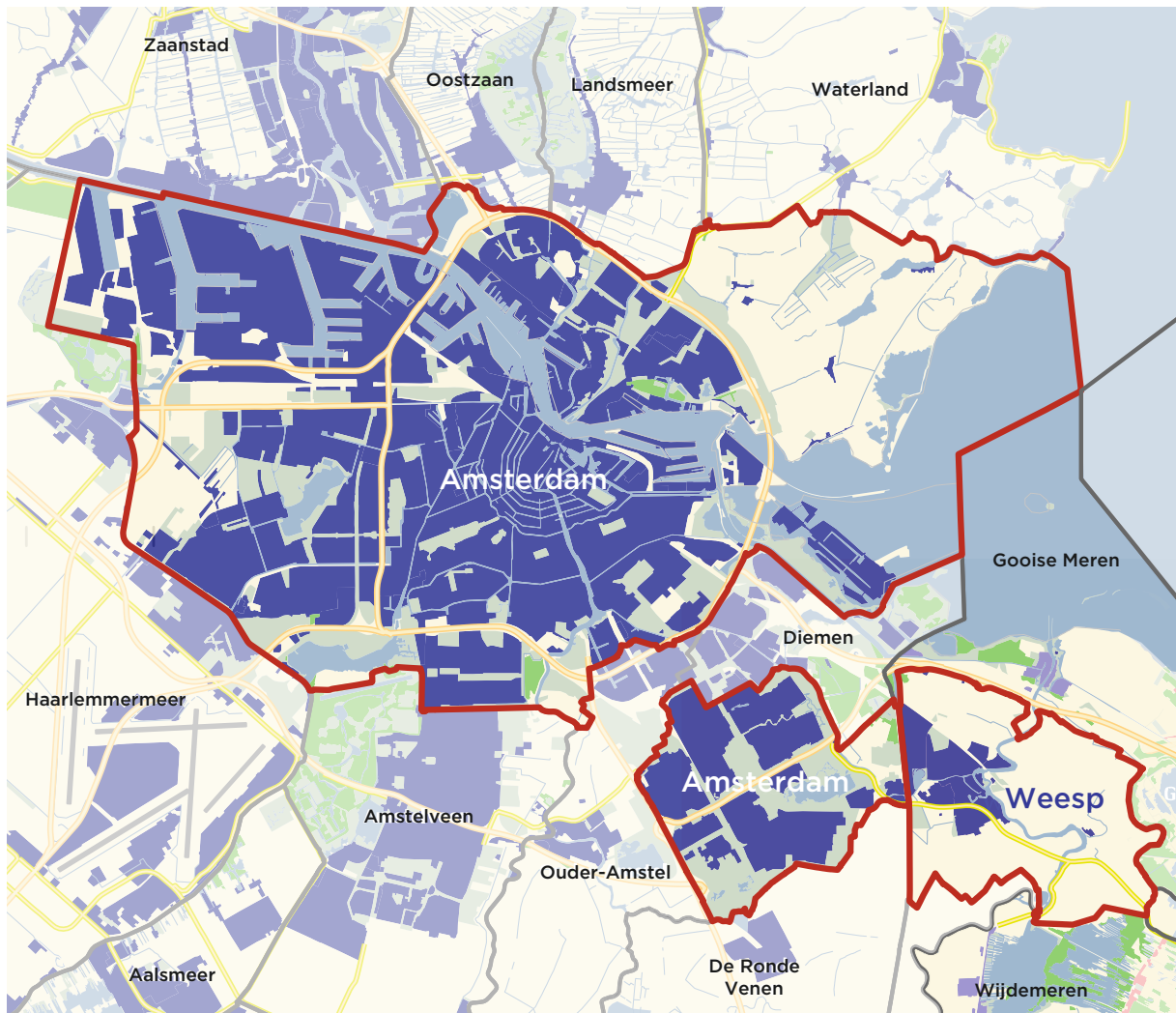
Bijlagen

Bruggen in de stad

- ^ Weesp: De Groenebrug over de Oudegracht.
- ▼ Amsterdam: Tulpen bij de Magere brug.



Gemeentegrenzen



Logboek

Logboek activiteiten in het kader van vergroten maatschappelijk draagvlak fusie van gemeente Weesp en gemeente Amsterdam

Versiedatum: 21 oktober 2019

Wanneer	Waar	Wat
2017		
Maart en april	Weesp	Toekomstgesprekken (vier openbare bijeenkomsten en elf gesprekken met verenigingen en organisaties op uitnodiging)
April	Weesp	De Toekomstcourant Weesp
Begin mei	Weesp	Uitgave 'Weespers aan het Woord' (bundel uitkomsten Toekomstgesprekken)
15 mei	Weesp	Openbare publieksbijeenkomst waar document 'Weespers aan het Woord' wordt aangeboden aan college en gemeenteraad
Eind mei	Weesp	Uitkomsten van bureauonderzoek Tertium én uitkomsten Toekomstgesprekken vormen zgn. Kernwaardendocument: wat willen Weespers behouden en verbeteren in Weesp?
Juli	Weesp	De Toekomstcourant Weesp
7 oktober	Weesp	Themabijeenkomst Toekomstpanel
18 oktober	Weesp	Publieksbijeenkomst Grote Kerk in bijzijn van burgemeesters Gooise Meren en Amsterdam
Oktober	Weesp	De Toekomstcourant Weesp
30 oktober	Weesp	Publieksbijeenkomst in de Grote Kerk
9 november	Weesp	Openbare raadsvergadering Grote Kerk
April	Weesp	De Toekomstcourant Weesp
Juli	Weesp	De Toekomstcourant Weesp
Oktober	Weesp	De Toekomstcourant Weesp
30 oktober	Weesp	Publieksbijeenkomst in de Grote Kerk
2018		
Maart	Weesp	De Toekomstcourant Weesp
21 maart	Weesp	Referendum
26 maart	Weesp	Openbare raadsvergadering definitief besluit fusie Weesp
Maart	Weesp en Amsterdam	Nieuwsbericht op websites Amsterdam en Weesp
Maart	Amsterdam	Mailbericht van programmadirecteur van Amsterdam aan alle directeurs van Amsterdam, hierna is bij elke volgende stap in het proces een mailbericht aan hen uitgegaan.
11 april	Weesp	Ingezonden brief Amsterdam in Weespernieuws (brief van GS Arjan van Gils en loco-burgemeester Eric vd Burg)
April	Weesp en Amsterdam	Informatiepagina op intranetten Amsterdam en Weesp (inclusief reactiemogelijkheid en regelmatig geactualiseerd)
Mei - elke maand tot oktober 2019 (loopt nog steeds)	Weesp	Coffeebreaks: maandelijkse ambtelijke bijpraatsessie voor personeel gemeente Weesp over voortgang ambtelijke fusie (intern)
Mei	Weesp en Amsterdam	Mailadres beschikbaar voor vragen van medewerkers en bewoners, gecommuniceerd via de websites weespamsterdam@amsterdam.nl
Mei	Weesp en Amsterdam	Q&A voor bewoners op website

Wanneer	Waar	Wat
Juni	Weesp en Amsterdam	Nieuwsbericht ondertekening Bestuurlijk Convenant op website Weesp, persbericht naar lokale media
Juni	Weesp en Amsterdam	Aanvulling website met Q&A nav Bestuurlijk Convenant
1 juni	Amsterdam	Presentatie door programmadirecteur van Amsterdam aan alle directeurs van Amsterdam
Zomer	Weesp	Serie in gemeentenieuws: 'Weesp en Amsterdam; wat hebben we gemeen?'
24 juni	Weesp en Amsterdam	Ambtenaren van Weesp en Amsterdam lopen samen de Vechtloop in Weesp (hardloopevenement). Persbericht na afloop met foto's
Juli	Weesp en Amsterdam	Zomerborrel voor ambtenaren Weesp en Amsterdam, op het stadsdeelkantoor van Zuidoost
Juli	Weesp en Amsterdam	Kick off meeting communities (ambtelijke werkgroepen voor de samenvoeging)
Juli-augustus	Weesp en Amsterdam	Deelname Weesper collega's aan Summerschool Amsterdam (workshops tijdens zomerreces)
Juli	Weesp en Amsterdam	College van B&W bezoekt Weesp
28 november	Weesp	Politiek Plein: openbare publieksbijeenkomst stand van zaken ambtelijke fusie
2019		
Februari t/m juni	Weesp	Serie in gemeentenieuws: 'Hoe is het straks geregeld?' Uitleg over gemeentelijke taken en dienstverlening na datum Ambtelijke fusie.
Juni	Amsterdam	Bericht 'Weesp en Amsterdam zijn ambtelijk gefuseerd' en lijst van veel gestelde vragen op intranet
Juni	Amsterdam	Bericht 'Weesp en Amsterdam zijn ambtelijk gefuseerd' en lijst van veel gestelde vragen op internet
Juni 2019	Amsterdam	Artikel 'Welkom Weesp' in de Krant (gemeentekrant) Amsterdam
19 september	Weesp	Artikel 'In Weesp zit nu meer deskundigheid aan tafel' in de WeesperNieuws N.a.v. interview afgegeven door BM en GS Weesp
24 september	Weesp	Artikel 'Weesper Gideonsbende moet Amsterdam blijven bestoken' in de WeesperNieuws N.a.v. interview afgegeven door BM en GS Weesp
26 september	Amsterdam	Artikel 'In Weesp zit nu meer deskundigheid aan tafel' op intranet/tamtam
17 oktober	Weesp	Netwerkbijeenkomst voor iedereen die werkt voor gemeente Weesp (intern)
28 oktober	Amsterdam	Informatiebijeenkomst over de bestuurlijke fusie Weesp-Amsterdam voor bewoners en ondernemers van Amsterdam en andere belangstellenden. Locatie: Driemond
5-10 november	Weesp	Enquête onder leden Toekomstpanel (158 betrokken bewoners) waarvan resultaten (81 enquêtes) zijn verwerkt in informatie-/participatiebijeenkomst van 12 november
12 november	Weesp	Informatie-/participatiebijeenkomst voor bewoners en ondernemers van Weesp en andere belangstellenden in de Grote Kerk
11 december	Amsterdam	Informatiebijeenkomst over de bestuurlijke fusie Weesp-Amsterdam voor bewoners en ondernemers van Amsterdam en andere belangstellenden. Locatie: Voormalige Stadstimmeruin



Molens in de stad

- ^ **Weesp:** Molen De Vriendschap en Molen De Eendragt langs de Vecht.
- v **Amsterdam:** Molen van Sloten en het Kuiperijmuseum.





Gemeente Weesp

X Gemeente
X Amsterdam
X

